

**B.A. (GENERAL)  
(BAG)  
Term-End Examination  
December, 2021**

**BECC-131 : PRINCIPLES OF MICROECONOMICS I**

*Time : 3 hours*

*Maximum Marks : 100*

---

*Note : Answer questions from each section as per instructions.*

---

---

**SECTION I**

*Answer any **two** questions from this section in about 500 words each.*

*2×20=40*

1. (a) What is a market demand curve ? Explain using a diagram. 5
- (b) What are the components of the price effect ? Comment on the strength and sign of these components in case of a Giffen commodity. 15

2. (a) Define and illustrate the relationship between the marginal cost, average variable cost and average total cost curves. 10
- (b) Long-run average cost curve envelopes a family of short-run average cost curves. Explain using appropriate diagrams. 10
3. (a) Discuss the law of variable proportions using appropriate diagram. 10
- (b) What are the reasons behind varying returns viz increasing, constant and decreasing returns to a factor in production? 10
4. Given the equation
- $$Q = a + bP \text{ (A)},$$
- where Q stands for quantity of a commodity and P for price of that commodity, 'a' and 'b' represent any constant number, answer the following questions :
- (a) Is the given equation, a demand or a supply equation? Give reason for your answer. 6

- (b) Now consider another equation :

$$Q = c - xP \text{ (B)},$$

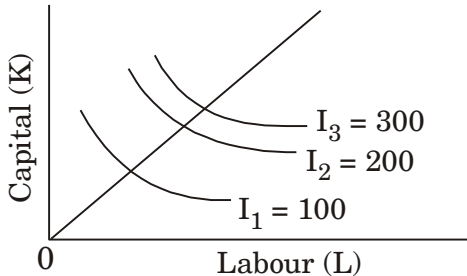
here again Q stands for quantity of a commodity and P for price of that commodity, 'c' and 'x' represent any constant number. Determine the equivalent price and quantity of the commodity. 8

- (c) If  $a = 4$ ,  $b = 2$ ,  $c = 24$  and  $x = 3$ , then what will be the values of equilibrium price ( $P^*$ ) and quantity ( $Q^*$ ) ? 6

## SECTION II

Answer any **four** questions from this section.  $4 \times 12 = 48$

5. Distinguish between contraction in supply and decrease in supply of a commodity. Explain the reasons for change in supply of a commodity.  $6+6=12$
6. 'Cardinal utility analysis is not free from criticism.' Comment. 12
7. Explain with diagram the expansion path in case of non-linear production function and linear homogeneous production function. 12
8. Given the figure below where capital (K) and labour (L) are the factors of production, producing output  $I_1$ ,  $I_2$  and  $I_3$  that represent isoquants for output levels 100, 200 and 300 units respectively.



- (a) Identify the returns of scale represented by the above set of isoquants. What are the factors that bring in such returns to scale? 6
- (b) Discuss the various types of real internal economies. 6

- 9.** (a) Draw a production possibility curve. What is the slope of this curve ? 4
- (b) Mark in the same figure when (i) resources are underutilised; and (ii) when resources are efficiently utilized. 4
- (c) What can bring a shift in the production possibility curve ? 4
- 10.** What is the rationale behind rationing system for allocation of scarce resources ? Also discuss the associated consequences of the rationing system. 6+6=12

### SECTION III

11. Make distinction between any *three* of the following pairs :  $3 \times 4 = 12$

- (a) Accounting cost and Economic cost
  - (b) Stock variable and Flow variable in economic analysis
  - (c) Income effect and Substitution effect
  - (d) Static analysis and Dynamic analysis
  - (e) Public goods and Private goods
-

बी.ए. (सामान्य)  
(बी.ए.जी.)

सत्रांत परीक्षा

दिसम्बर, 2021

बी.ई.सी.सी.-131 : व्यष्टि अर्थशास्त्र के सिद्धांत I

समय : 3 घण्टे

अधिकतम अंक : 100

नोट : निर्देशानुसार प्रत्येक भाग से प्रश्नों के उत्तर दीजिए ।

### खण्ड I

इस खण्ड से किन्हीं दो प्रश्नों के उत्तर लगभग 500 शब्दों  
(प्रत्येक) में लिखिए ।

2×20=40

1. (क) बाज़ार माँग वक्र क्या है ? एक चित्र का प्रयोग करते  
हुए व्याख्या कीजिए ।

5

(ख) कीमत प्रभाव के घटक क्या होते हैं ? एक गिफेन वस्तु  
के संदर्भ में इन घटकों की सापेक्ष प्रबलता और इनके  
चिह्नों पर टिप्पणी कीजिए ।

15

2. (क) सीमांत लागत, औसत परिवर्ती लागत तथा औसत कुल लागत वक्रों की परिभाषा देते हुए उनके मध्य संबंध पर प्रकाश डालिए । 10

(ख) दीर्घकालिक औसत लागत वक्र अल्पकालिक औसत लागत वक्रों के एक समूह को समावेशित करती है । उपयुक्त आरेखों का प्रयोग कर इसकी व्याख्या कीजिए । 10

3. (क) उपयुक्त आरेख का प्रयोग कर परिवर्ती अनुपातों के नियम की चर्चा कीजिए । 10

(ख) उत्पादन में किसी कारक के वृद्धिमान, स्थिर एवं हासमान परिवर्ती प्रतिफलों के लिए कौन-से कारण उत्तरदायी होते हैं ? 10

4. एक समीकरण इस प्रकार है :

$$Q = a + bP \text{ (A)}$$

जहाँ Q वस्तु की मात्रा तथा P वस्तु की कीमत है, 'a' एवं 'b' दो स्थिरांक हैं । इसके आधार पर निम्नलिखित प्रश्नों के उत्तर दीजिए :

(क) क्या यह समीकरण एक माँग समीकरण है अथवा आपूर्ति समीकरण ? अपने उत्तर के लिए कारण बताइए । 6



(ख) एक अन्य समीकरण पर भी विचार कीजिए :

$$Q = c - xP \text{ (B)},$$

जहाँ पर Q वस्तु की मात्रा तथा P वस्तु की कीमत है, 'c' एवं 'x' दो स्थिरांक हैं। अब वस्तु की संतुलन कीमत एवं मात्रा निर्धारित कीजिए।

8

(ग) यदि  $a = 4$ ,  $b = 2$ ,  $c = 24$  और  $x = 3$  हो, तो संतुलन कीमत  $P^*$  तथा संतुलन मात्रा  $Q^*$  के मान क्या होंगे ?

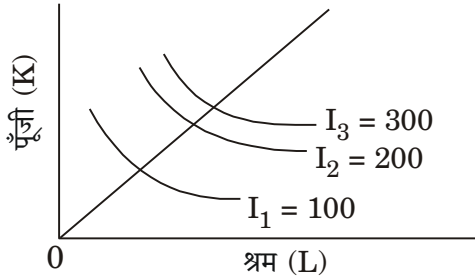
6

## खण्ड II

इस खण्ड से किन्हीं चार प्रश्नों के उत्तर लिखिए ।

4×12=48

5. किसी वस्तु की आपूर्ति के संकुचन तथा आपूर्ति की मात्रा में कमी के बीच भेद स्पष्ट कीजिए । वस्तु की आपूर्ति में परिवर्तन के कारणों की व्याख्या कीजिए । 6+6=12
6. 'गणनावाची उपयोगिता विश्लेषण आलोचना से मुक्त नहीं है ।' टिप्पणी कीजिए । 12
7. एक गैर-रैखिक उत्पादन फलन तथा एक रैखिक समरूप उत्पादन फलन के प्रसार पथों की सचित्र व्याख्या कीजिए । 12
8. निम्नलिखित चित्र के पूँजी (K) तथा श्रम (L) द्वारा उत्पादन के तीन समउत्पाद वक्र  $I_1$ ,  $I_2$  और  $I_3$  द्वारा दर्शाए गए हैं । इनके उत्पादन स्तर क्रमशः 100, 200 और 300 इकाइयाँ हैं ।



- (क) समउत्पाद वक्रों के उपर्युक्त सेट द्वारा दर्शाए गए पैमाने के प्रतिफलों की पहचान कीजिए । ऐसे पैमाने के प्रतिफलों के लिए उत्तरदायी कारक क्या होते हैं ? 6
- (ख) विभिन्न प्रकार की वास्तविक आन्तरिक मितव्ययिताओं पर चर्चा कीजिए । 6

9. (क) एक उत्पादन संभावना सीमा वक्र बनाइए । इस वक्र की ढाल क्या होती है ? 4
- (ख) इसी चित्र में दर्शाइए (i) जब संसाधनों का अल्प प्रयोग हो, तथा (ii) जब संसाधनों का अभीष्ट (दक्ष) प्रयोग हो । 4
- (ग) उत्पादन संभावना सीमा वक्र को क्या बातें खिसका सकती हैं ? 4
10. दुर्लभ संसाधनों के आबंटन में राशन व्यवस्था का तर्काधार क्या होता है ? साथ ही राशन व्यवस्था से जुड़े परिणामों पर भी चर्चा कीजिए । 6+6=12

### खण्ड III

11. निम्नलिखित में से किन्हीं *तीन* युग्मों में अन्तर बताइए :  $3 \times 4 = 12$

- (क) लेखा लागत और आर्थिक लागत
  - (ख) आर्थिक विश्लेषण में स्टॉक चर और प्रवाह चर
  - (ग) आय प्रभाव और प्रतिस्थापन प्रभाव
  - (घ) स्थैतिक विश्लेषण एवं गत्यात्मक विश्लेषण
  - (ङ) सार्वजनिक पदार्थ और निजी पदार्थ (Public goods and Private goods)
-